



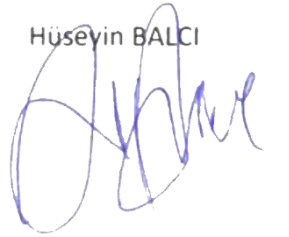
2022-2023

# SÜRDÜRÜLEBİLİRLİK RAPORLAMASI

## İçerik

1. Rapor Hakkında .....	2
2. Tesis Tanıtımı ve Tesis Özellikleri .....	3
3. Sürdürülebilirlik Ekibi .....	3
4. Çevre Etkilerinin Azaltılması .....	4
5. Personel ve Çalışma Hayatı .....	5
6. Yapılan Sosyal Çalışmalar .....	6
7. Kültürel Çalışmalar .....	6

Hüseyin BALCI



## 1. Rapor Hakkında

Bu hazırlanan sürdürülebilirlik raporu 2022-2023 yıl aralığındaki verileri içermektedir.

2022 yılı itibariyle sürdürülebilirlik çalışmalarımıza başladık. Bu doğrultuda gerçekleştirdiğimiz gelişmeyi; yönetimimiz, çalışanlarımız, konuklarımız, tedarikçilerimiz ve diğer tüm partnerlerimiz ile paylaşmayı ve böylece bu noktada yaratacağımız farkındalığı artırarak, ortak hedef ve başarılarla dönüştürebilmeyi amaçlamaktayız.

Biz, Ala Glamping Parkı olarak, doğayla uyumlu bir turizm anlayışını benimseyerek, misafirlerimize unutulmaz bir deneyim sunmayı ve aynı zamanda çevresel ve sosyal sorumluluğumuzu yerine getirmeyi taahhüt ediyoruz. Doğanın sunduğu eşsiz güzellikleri koruma ve sürdürülebilir bir gelecek için çaba sarf etme vizyonu ile hareket ediyoruz.

Ala Glamping, sürdürülebilir turizm ilkelerine bağlı kalarak, doğanın zenginliklerini koruyan ve gelecek nesillere aktaran bir turizm destinasyonu olmayı amaçlamaktadır. Misafirlerimize, doğanın eşsiz güzelliklerini keşfetme fırsatı sunarken, çevresel etkileri en aza indirme ve yerel topluluklarla etkileşimde bulunma sorumluluğumuzu yerine getirme amacındayız.

### Değerlerimiz:

**Çevresel Duyarlılık:** Doğanın korunması ve sürdürülebilirliğin sağlanması adına duyarlı bir yaklaşım benimseriz.

**Toplumsal Katılım:** Yerel topluluklarla işbirliği yaparak, onların kültürüne saygı gösterir ve ekonomik kalkınmalarına destek oluruz.

**Eğitim ve Bilinçlendirme:** Ziyaretçilerimizi çevresel konularda bilgilendirir, onları doğa koruma çabalarına katılım konusunda teşvik ederiz.

**Enerji ve Kaynak Verimliliği:** İşletmemizin faaliyetlerini yürütürken enerji tasarrufu ve doğal kaynak kullanımı konularında etkin stratejiler uyguluyoruz.

**Adil İstihdam:** Personelimizin adil çalışma koşullarına sahip olmalarını sağlar, yerel istihdamı destekleriz.

Bu değerlerle şekillenen misyonumuz ve vizyonumuz doğrultusunda, misafirlerimize benzersiz bir doğa deneyimi sunmayı ve sürdürülebilir bir turizm örneği olmayı amaçlıyoruz.

Hüseyin BALCI

## 2. Tesis Tanıtımı ve Tesis Özellikleri

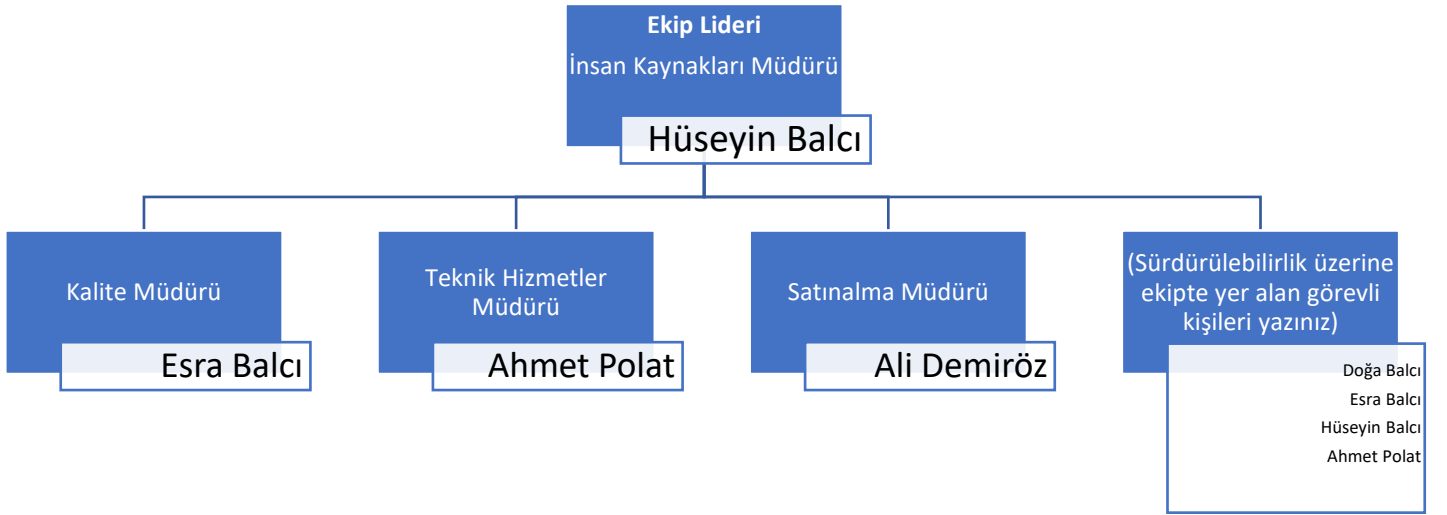
Ala Glamping, toplamda 7 adet konforlu ve sürdürülebilir glamping çadırına ev sahipliği yapmaktadır. Her çadır, doğayla iç içe, konforlu bir konaklama deneyimi sunmak üzere özenle tasarlanmıştır.

Otel, misafirlerine dinlenme ve etkileşim için geniş sosyal alanlara sahiptir. Doğanın içindeki bu özel konumda, misafirleriniz çeşitli aktivitelerle vakit geçirebilir ve birbirleriyle sosyal etkileşimde bulunabilirler. Ayrıca, açık hava etkinlikleri ve doğa yürüyüşleri için uygun alanlar bulunmaktadır.

Ala Glamping, özenle hazırlanan yöresel ve organik lezzetleri sunan bir restorana sahiptir. Açık hava restoranı, misafirlerin doğanın tadını çıkarırken özel yemeklerin keyfini sürmelerine olanak tanır.

Otel, yılın tamamında hizmet vermektedir. Genellikle bahar ve yaz aylarında yoğunlaşan etkinlikler, misafirlerin doğanın tüm güzelliklerinden en iyi şekilde yararlanmalarını sağlamaktadır. Ancak, özel etkinlikler veya rezervasyon durumlarına bağlı olarak hizmet süresi esneklik gösterebilir.

## 3. Sürdürülebilirlik Ekibi



Hüseyin BALCI

## 4. Çevre Etkilerinin Azaltılması

Ala Glamping Otel, çevre dostu ve sürdürülebilir bir işletme olma misyonuyla çeşitli alanlarda belirlenen hedeflere odaklanmaktadır.

Çevre yönetimi kapsamında, doğal alanları koruma amacıyla belirli bir alanı koruma altına almakta ve bu doğrultuda koruma katılımını teşvik etmektedir. Misafirlerin doğayla uyumlu bir deneyim yaşamalarını sağlamak, işletmenin çevresel etkisini en aza indirmek öncelikler arasında bulunmaktadır.

Atık yönetimi stratejileri, yılda üretilen atıkları azaltmayı ve geri dönüşüm oranını artırmayı hedeflemektedir. Ayrıca, atık azaltma programlarıyla personel ve misafirlerin bu hedeflere katılımını özendirmek önemli bir unsurdur.

Enerji yönetimi, yenilenebilir enerji kullanım oranını artırarak enerji tüketimini minimize etme amacını taşır. Otel, enerji verimliliğini artırmak ve çevre üzerindeki etkisini azaltmak için sürekli olarak iyileştirme çalışmalarını sürdürmektedir. Tüm elektrik ihtiyacımızı sürdürülebilir enerji kaynaklarından sağlıyoruz.

Yasal yükümlülüklerle uyum kapsamında, ilgili çevre ve turizm yasalarına tam uyum sağlanmakta ve düzenli denetimlerden olumlu notlar alınmaktadır. İşletme, yasal gerekliliklere tam uyumun yanı sıra, çevresel düzenlemelere önceden adapte olmayı hedeflemektedir.

Su ve atık su yönetimi, su tasarrufunu artırmayı ve atık su deşarjını minimize etmeyi amaçlar. Bu bağlamda, otelde kullanılan su miktarını takip etmek, suyun verimli kullanımını sağlamak ön planda bulunmaktadır.

Kimyasal yönetimi stratejileri, çevre dostu temizlik malzemelerini tercih etmeyi ve zararlı kimyasal kullanımını azaltmayı içermektedir. Temizlik malzemeleri seçiminde ekolojik etkiler gözeticirken, misafirler ve personel üzerinde olumsuz etkiler neden olan kimyasal maddelerden kaçınılmaktadır.

Hüseyin BALCI

## 5. Personel ve Çalışma Hayatı

Ala Glamping 'de çalışanlarımızın sürdürülebilirlik konusundaki rolü büyük bir öneme sahiptir. Personelimizin yetkinlikleri ve eğitimleri, işletmemizin sürdürülebilirlik hedeflerine ulaşmamızda kilit bir faktördür. Her çalışan, iş başı yapmadan önce sürdürülebilir turizm prensipleri ve çevre koruma konularında kapsamlı bir eğitim alır. Bu eğitimler, otelin sürdürülebilirlik vizyonu doğrultusunda hareket etmelerine rehberlik eder. Personelin sürdürülebilirlikle ilgili görev tanımları ve görevlendirmeleri, işletme genelinde sürdürülebilirlik stratejilerine uyumu sağlamak adına özel olarak belirlenmiştir. Her bir çalışanın sorumlulukları, atık yönetimi, enerji verimliliği, su tasarrufu ve çevre koruma gibi temel sürdürülebilirlik alanlarını kapsar. Örneğin, temizlik personeli çevre dostu malzemeler kullanmaya odaklanırken, teknik ekip enerji tasarruflu sistemleri yönetir.

Personelin tesis sürdürülebilirliğine katkısı, düzenli geri bildirim ve performans değerlendirmeleri ile değerlendirilir. Bu süreç, çalışanların sürdürülebilirlik hedeflerine olan katkılarını anlamalarını sağlar ve sürekli iyileştirme için fırsatlar sunar.

Sürdürülebilirlik eğitim durumu, personelin bu alandaki bilgi düzeyini güncel tutmaya yöneliktir. Yılda bir düzenlenen eğitim programları, sektörel gelişmeleri takip etmelerine ve en iyi uygulamalara hakim olmalarına yardımcı olur.

Personel istihdamının yerel ve yabancı oranları, yerel ekonomiye katkı sağlamanın yanı sıra kültürel çeşitliliği desteklemeyi amaçlar. Yerel halkın istihdam edilmesi, otel ile topluluk arasında güçlü bir işbirliği oluşturarak bölge kalkınmasına olumlu katkıda bulunur.

Personelin kadın-erkek oranı, cinsiyet eşitliği ve çeşitliliği teşvik eder. İş yerinde adil bir cinsiyet dengesi sağlamak, herkesin eşit fırsatlara sahip olduğu bir çalışma ortamı oluşturmak amacıyla çeşitli stratejileri içerir.

Ala Glamping Otel, sürdürülebilirlik konusundaki bu kapsamlı yaklaşımıyla hem çevreye hem de topluluğa olumlu bir etki yapmayı amaçlamaktadır.

Hüseyin BALCI

## 6. Yapılan Sosyal Çalışmalar

Ala Glamping Otel'de gerçekleştirilen sürdürülebilirlik kapsamındaki sosyal çalışmalar, işletmenin toplum ve yerel ekonomiye katkısını artırmayı hedeflemektedir. Aşağıda, bu çalışmaların detayları verilmektedir:

### 1. Yerel Topluluğa Katkılar:

**Eğitim Projeleri:** Otel, yerel okullar ve eğitim kurumlarıyla iş birliği yaparak çeşitli eğitim projelerine destek verir. Bu projeler genellikle çevre eğitimi, sürdürülebilir turizm ve doğa koruma konularını içerir.

**İstihdam Olanakları:** Otel, yerel halka öncelik tanıyarak istihdam olanakları sağlar. Bu, bölge ekonomisine doğrudan katkıda bulunmanın yanı sıra yerel halkın turizm sektöründeki becerilerini geliştirmelerine olanak tanır.

### 2. Çevresel Eğitim Programları:

**Ziyaretçi Programları:** Otel, misafirleri için çevresel farkındalık yaratmayı amaçlayan programlar düzenler. Doğa yürüyüşleri, çevre koruma seminerleri ve ekolojik turlar gibi etkinliklerle ziyaretçilere çevresel sorumluluk bilinci aşılamayı hedefler.

**Çocuklara Yönelik Aktiviteler:** Özel olarak düzenlenen etkinliklerle çocuklara doğayı sevme, koruma ve sürdürülebilirlik konularında eğitim verilir.

### 3. Sosyal Sorumluluk Projeleri:

**Yerel Kalkınma Projeleri:** Otel, yerel kalkınmayı destekleyen projelere finansal ve gönüllü destek sağlar. Bu projeler genellikle yerel işletmelerin ve zanaatkarların desteklenmesini içerir.

**Toplum Temizlik Günleri:** Otel, çevre temizliği ve geri dönüşümü teşvik etmek amacıyla düzenli olarak toplum temizlik etkinlikleri düzenler.

## 7. Kültürel Çalışmalar

**Yerel Kültür ve Sanat Etkinlikleri:** Otel, yerel kültürü ve sanatı destekleyerek yerel festivallere, konserlere ve sergilere sponsorluk veya mekan sağlama gibi katkılarda bulunur.

**El Sanatları ve Zanaatlar:** Otel, yerel el sanatları ve zanaatları teşvik eder ve bu ürünleri kullanarak veya satın alarak yerel zanaatkarları destekler.

Bu sosyal çalışmalar, sürdürülebilir turizm anlayışını benimseyen Ala Glamping Otel'in, sadece doğaya değil, aynı zamanda yerel topluluğa da olumlu bir etki sağlama taahhüdünü yansıtmaktadır.

Hüseyin BALCI